



جهاز التخطيط والإحصاء  
Planning and Statistics Authority

# مؤشر ثقة مجتمع الأعمال لدولة قطر الربع الأول 2020

---

سلسلة المؤشرات التنموية

## فهرس المحتويات

الصفحة	الموضوع
3	المنهجية .....
4	المؤشر العام لثقة مجتمع الأعمال لدولة قطر .....
5	المؤشرات الفرعية لوضع المنشآت العاملة في دولة قطر .....
6	مؤشر ثقة مجتمع الأعمال لدولة قطر طبقاً لحجم المنشأة .....
7	مؤشر ثقة مجتمع الأعمال لدولة قطر طبقاً للنشاط الاقتصادي .....
8	المنشآت الاقتصادية والتمويل المصرفي .....
9	الطاقة الإنتاجية وخطة المنشأة المستقبلية .....
10	خطة المنشأة المستقبلية لتوسعة الطاقة الإنتاجية لأعمالها .....
11	التحديات المعيقة لأداء المنشآت الاقتصادية .....
<b>الملحق</b>	
13	أولاً: المؤشر العام والمؤشرات الفرعية لثقة مجتمع الأعمال .....
13	ثانياً: المؤشر العام والمؤشرات الفرعية لثقة مجتمع الأعمال طبقاً لحجم المنشأة .....
15	ثالثاً: المؤشر العام والمؤشرات الفرعية لثقة مجتمع الأعمال طبقاً لنشاط المنشأة .....
18	الاستمارة .....

## المنهجية

اعتمدت منهجية بناء مؤشر ثقة مجتمع الأعمال على المناهج الدولية، وبخاصة منهجيتي (European Commission) و (CESifo Group Munich).  
ويستند المؤشر في قياسه على (6) أسئلة ينبثق منها مؤشران فرعيان هما (مؤشر الوضع الحالي، ومؤشر الوضع المستقبلي).  
وتتمحور الأسئلة الستة التي يتكون منها المؤشران الفرعيان حول الآتي:

- حجم الانتاج.
- حجم المخزون من المنتجات النهائية.
- أسعار المنتجات النهائية من السلع / أسعار الخدمات.
- حجم الأعمال / حجم المبيعات / أوامر الشراء.
- حجم العمالة
- معدلات الربحية.

## قيمة المؤشر

تتراوح قيمة المؤشر بين (-100) و (+100) نقطة، حيث يبلغ المؤشر حده الأقصى (+100) إذا كانت آراء جميع المنشآت المبحوثة إيجابية، ويبلغ المؤشر مستوى الحياد (صفر) عندما تتساوى الآراء الإيجابية مع الآراء السلبية. أما قيمة المؤشر الأقل من (صفر) فتشير إلى حالة تقييم سلبية لأوضاع المنشآت الاقتصادية في دولة قطر.

لمزيد من المعلومات حول المنهجية، يرجى الاطلاع على العدد الأول.

<http://www.mdps.gov.qa/en/statistics/Statistical%20Releases/Economic/ConfidenceIndex/BCI/2014/Q2/BCI-Q2-2014-Ar.pdf>

## الدوحة ، ابريل 2020

### المؤشر العام لثقة مجتمع الأعمال لدولة قطر:

#### التغير في مؤشرات مجتمع الأعمال بين الربعين الرابع 2019 والأول 2020

مؤشر ثقة مجتمع الأعمال

-4.2

مؤشر الوضع الحالي

-1.7

مؤشر الوضع المستقبلي

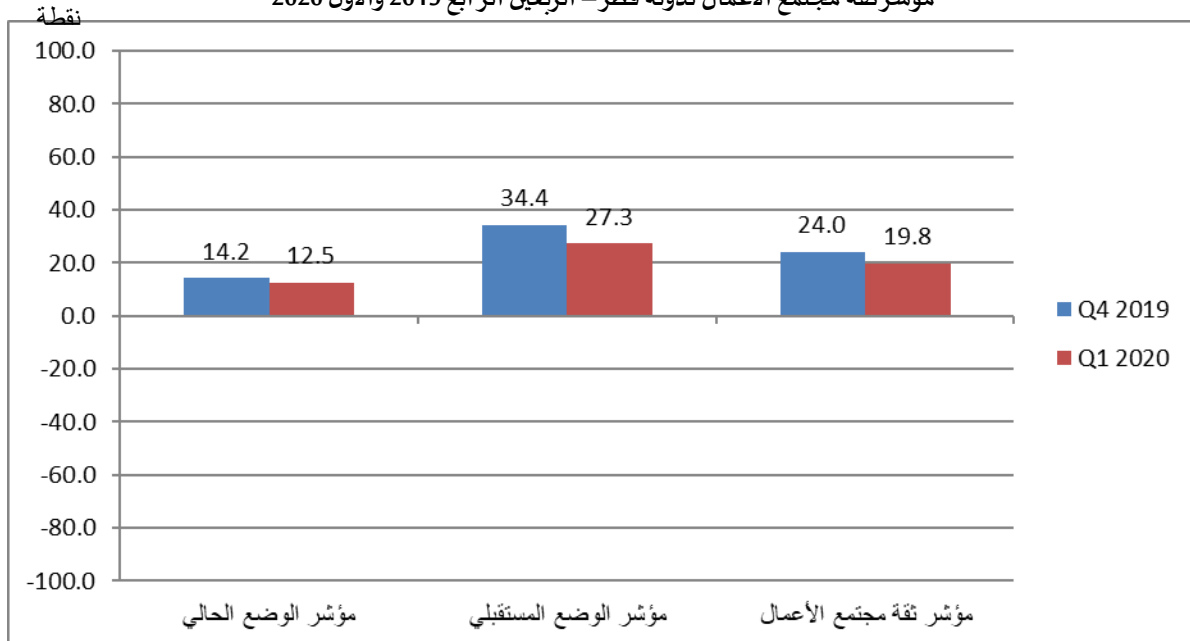
-7.1

سجل مؤشر ثقة مجتمع الأعمال خلال الربع الأول من عام 2020 مستويات ايجابية، حيث بلغت قيمة المؤشر العام لثقة مجتمع الأعمال (19.8) نقطة، بانخفاض قدره (4.2) نقطة مقارنة مع الربع الرابع من عام 2019، (شكل رقم 1). وعلى صعيد التغير السنوي نجد انخفاض قدره (3.6) نقطة بالمقارنة مع الربع الأول من عام 2019 حيث كانت قيمة المؤشر (23.4) نقطة.

ونلاحظ أن جميع المؤشرات قد حققت مستويات ايجابية مرتفعة مما يؤكد قوة ومثانة الاقتصاد القطري، وذلك رغم الحصار الجائر وغير القانوني المفروض على دولة قطر برياً وبحرياً وجوياً من بعض الدول الخليجية منذ الأسبوع الأول من شهر يونيو 2017 فضلاً عن جائحة كورونا (Covid 19) التي أثرت على الاقتصاد في جميع أنحاء العالم.

شكل رقم (1)

مؤشر ثقة مجتمع الأعمال لدولة قطر – الربعين الرابع 2019 والأول 2020



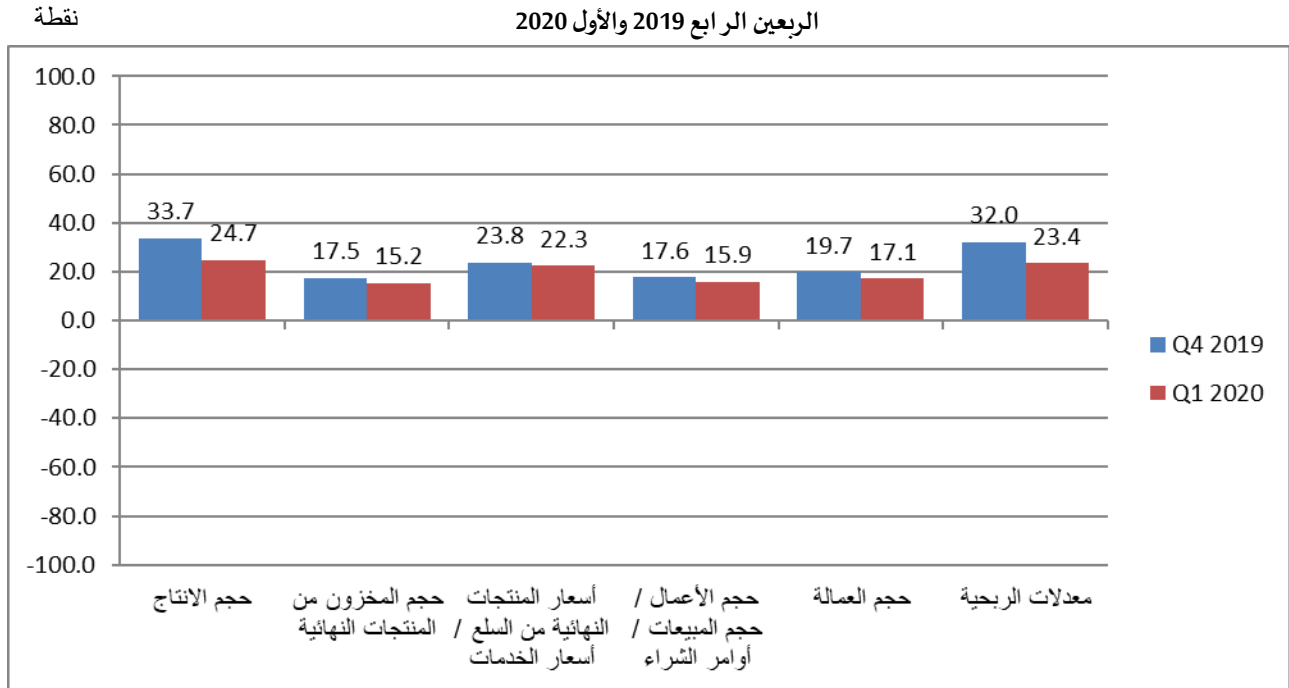
## المؤشرات الفرعية لوضع المنشآت العاملة في دولة قطر:

نعني بالمؤشرات الفرعية مؤشر الوضع الحالي ومؤشر الوضع المستقبلي ، وتشير نتائج الاستطلاع إلى انخفاض قدره (1.7) نقطة في مستويات التفاؤل لدى المنشآت الاقتصادية العاملة في الدولة إزاء الأوضاع الحالية حيث سجل (12.5) نقطة مقابل (14.2) نقطة كانت في الربع السابق، كما حقق مؤشر الوضع المستقبلي انخفاضاً قدره (7.1) نقطة في مستويات التفاؤل لدى المنشآت الاقتصادية العاملة في الدولة إزاء الأوضاع المستقبلية حيث سجل (27.3) نقطة مقابل (34.4) نقطة كانت في الربع السابق (شكل رقم (1) ، (الملحق صفحة 16).

وأفادت العينة المبحوثة من مجتمع الأعمال عن تفاؤلها إزاء جميع المؤشرات الفرعية لوضع المنشآت العاملة خلال الربع الأول من عام 2020 ، وقد سجل حجم الإنتاج أعلى مستوى تفاؤل بلغ (24.7) نقطة ، تليه معدلات الربحية والتي بلغت (23.4) نقطة ، ثم أسعار المنتجات النهائية من السلع وأسعار الخدمات التي بلغت (22.3) نقطة ، ومزيد من التفصيل في الشكل رقم (2) .

شكل رقم (2)

المؤشرات الفرعية لوضع المنشآت العاملة في دولة قطر  
الربعين الرابع 2019 والأول 2020

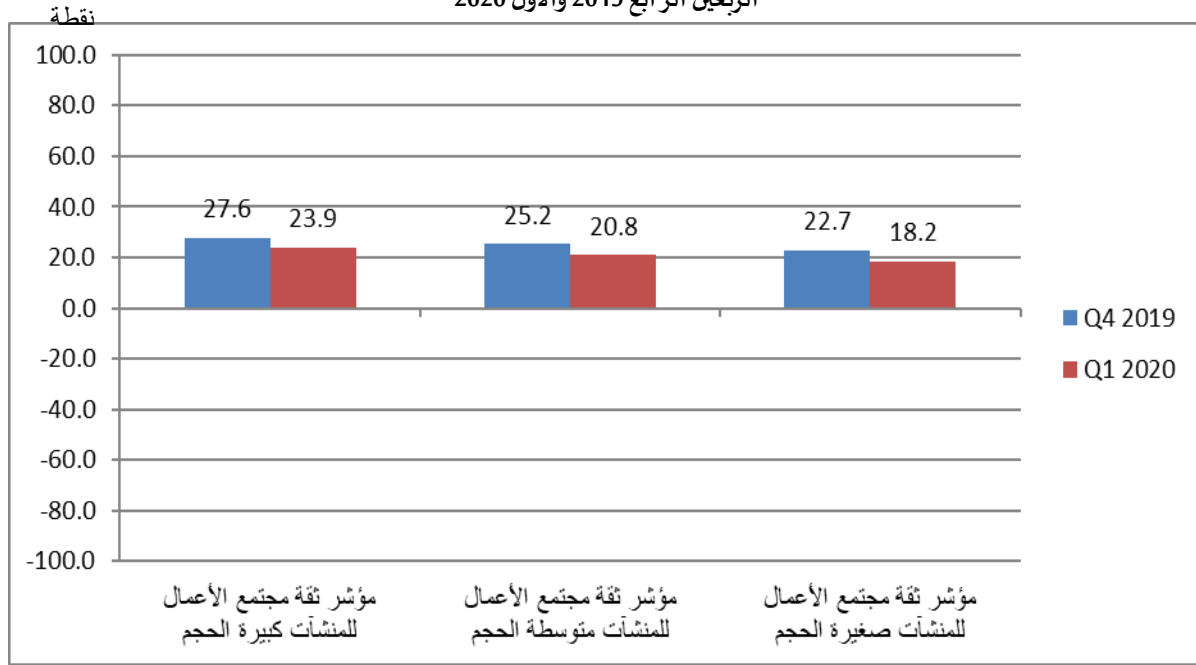


### مؤشر ثقة مجتمع الأعمال لدولة قطر طبقاً لحجم المنشأة:

وعبرت جميع المنشآت كبيرة الحجم (50 موظف فأكثر) ومتوسطة الحجم (20 – 49 موظف) وصغيرة الحجم (5 – 19 موظف) عن تفاؤلها إزاء الأوضاع الاقتصادية لدولة قطر خلال الربع الأول من عام 2020، حيث سجلت (23.9) نقطة و (20.8) نقطة و (18.2) نقطة على التوالي، وكانت إيجابية رغم انخفاضها بما قيمته (3.7) نقطة و(4.4) نقطة و(4.5) نقطة على التوالي، وذلك بالمقارنة مع الربع الرابع من عام 2019. كما هو موضح في الشكل رقم (3).

شكل رقم (3)

مؤشر ثقة مجتمع الأعمال لدولة قطر طبقاً لحجم المنشأة  
الربعين الرابع 2019 والأول 2020



وتعكس نتائج الربع الأول 2020 انخفاض قيمة المؤشر الخاص بحجم الإنتاج لدى المنشآت الاقتصادية كبيرة الحجم ومتوسطة الحجم حيث بلغت قيمة المؤشر (31.2) نقطة و(27.8) نقطة مقارنة بما قيمته (38.3) نقطة و(36.5) نقطة كانتا في الربع السابق على التوالي، كما انخفض المؤشر الخاص بمعدلات الربحية لدى المنشآت صغيرة الحجم حيث بلغت قيمته (21.5) نقطة مقارنة بما قيمته (31.3) نقطة كانت في الربع السابق، (الملحق صفحة 16).

## مؤشر ثقة مجتمع الأعمال لدولة قطر طبقاً للنشاط الاقتصادي:

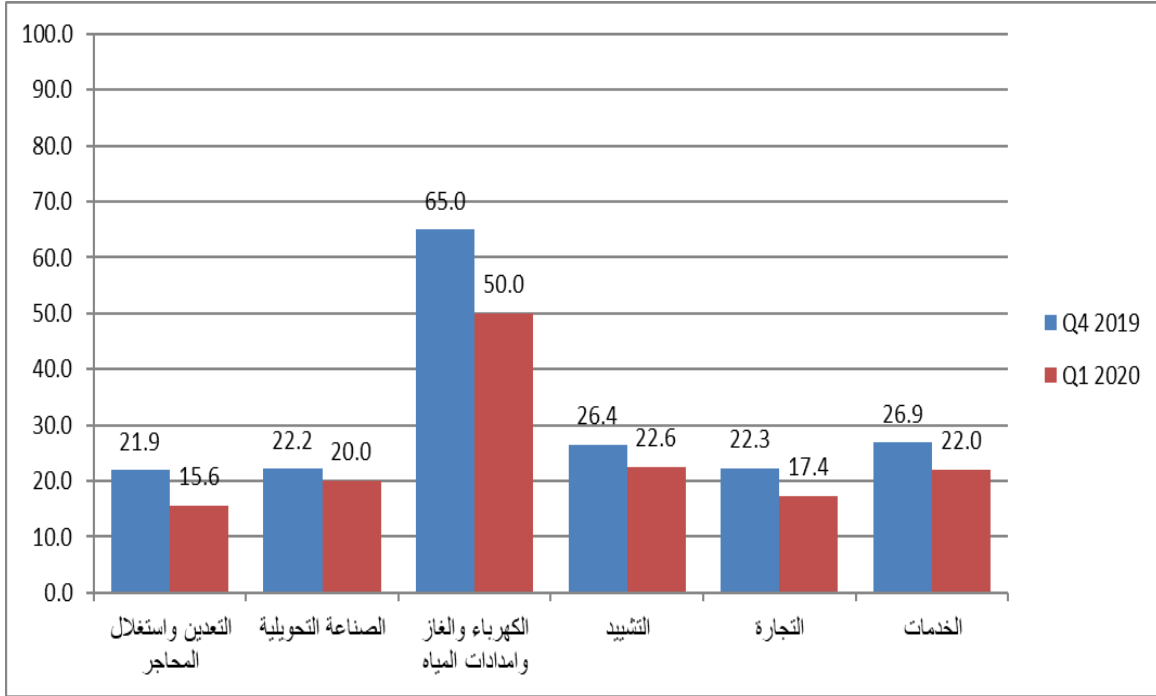
وعلى مستوى النشاط الاقتصادي نجد أن جميع المنشآت في الأنشطة الاقتصادية المختلفة قد حققت مستويات تفاعل ايجابية حيث حقق نشاط "التعدين واستغلال المحاجر" مستوى تفاعل بلغ (15.6) نقطة ، نشاط "الصناعة التحويلية" (20.0) نقطة ، نشاط "الكهرباء والغاز وإمدادات المياه" (50.0) نقطة ، ونشاط "التشييد" (22.6) نقطة ، نشاط "التجارة" (17.4) نقطة ، ونشاط "الخدمات" (22.0) نقطة، ونلاحظ أن جميعها ايجابية. ومزيد من التفصيل في الشكل رقم (4).

شكل رقم (4)

مؤشر ثقة مجتمع الأعمال لدولة قطر طبقاً للنشاط الاقتصادي

نقطة

الربعين الرابع 2019 والأول 2020



## المنشآت الاقتصادية والتمويل المصرفي :

تشير نتائج الاستطلاع إلى أن نحو (94.6%) من المنشآت الاقتصادية لم تحصل على تمويل مصرفي خلال الربع الأول من عام 2020 مقارنة بما نسبته (92.8%) كانت في الربع السابق ، نتيجة لمجموعة من الأسباب يأتي في مقدمتها ، امتلاك المنشآت لأرصدة داخلية كافية طبقاً لما أفادت به نحو (70.3%) من المنشآت التي لم تحصل على تمويل مصرفي خلال الربع الأول 2020 مقارنة بما نسبته (81.1%) بحسب نتائج الربع السابق ، بما يعكس حالة الاستقرار المالي لتلك المنشآت، وارتفاع قدرتها المالية، ويتمثل السبب الثاني في اعتبار التمويل المصرفي التزاماً اضافياً قد يرهق المنشأة طبقاً لما أفاد به نحو (9.9%) مقارنة بما نسبته (8.6%) بحسب نتائج الربع السابق ، ونوضح ذلك بمزيد من التفصيل في الجدول رقم (1) التالي.

### جدول رقم (1)

أسباب عدم حصول المنشأة على تمويل مصرفي خلال الربع الأول 2020 \*

النسبة من إجمالي عدد المنشآت التي لم تحصل على تمويل مصرفي	عدد المنشآت	الأسباب
7.02%	433	امتلاك أرصدة داخلية كافية
9.9%	61	اعتبار التمويل المصرفي عبء / التزام اضافي
7.6%	47	أخرى / طلب التمويل تحت الاجراء
4.4%	27	أخرى / المحل مغلق بسبب كورونا
2.9%	18	مركز المنشأة المالي لا يسمح لها بالاقتراض من البنوك
2.3%	14	عدم القدرة على تحمل الرسوم أو الأتعاب
1.6%	10	عدم قيام البنوك بإقراض الشركات العاملة في القطاع/ الصناعة
1.1%	7	أخرى

\* يمكن اختيار أكثر من خيار واحد للإجابة .

وتؤكد تلك النتائج استقرار أوضاع المنشآت الاقتصادية وقدرتها على تحمل الأعباء المادية وتغطية التزاماتها دون اللجوء الى الاقتراض .

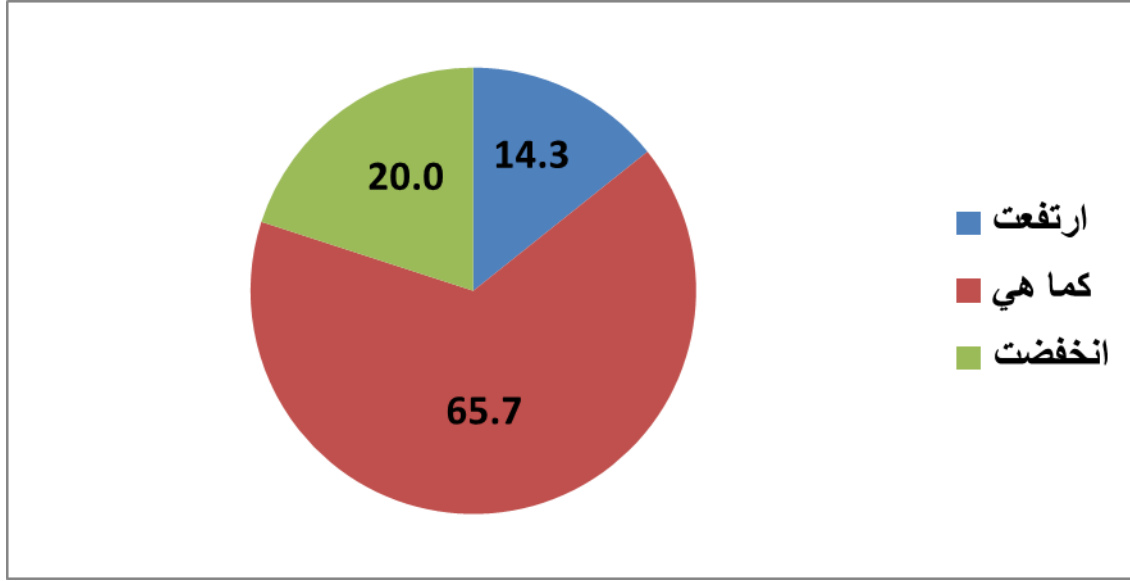
وعلى الجانب الآخر فإن ما نسبته (5.4%) من المنشآت الاقتصادية قد حصلت على تمويل مصرفي خلال فترة الربع الأول من عام 2020 مقارنة بنحو (7.2%) كانت في الربع السابق ، وبسؤال تلك المنشآت أفاد نحو (65.7%) منها بأن تكلفة التمويل ظلت كما هي دون تغيير، كما افاد (20.0%) بأن تكلفة التمويل انخفضت



وأفاد (14.3%) بأن تكلفة التمويل ارتفعت خلال الربع الأول من عام 2020 مقارنة بما نسبته (62.7%) و(9.8%) و (27.5%) كانت في الربع السابق على التوالي ، وهو ما يوضحه الشكل رقم (5).

شكل رقم (5)

تقييم المنشآت لتكلفة التمويل خلال الربع الأول 2020



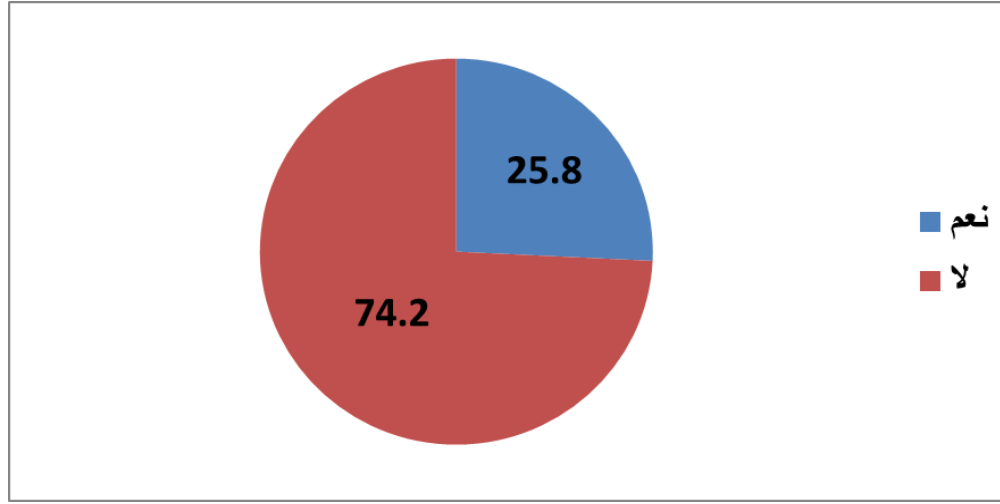
الطاقة الإنتاجية وخطة المنشأة المستقبلية :

تشير نتائج الربع الأول 2020 إلى أن ما نسبته (25.8%) من المنشآت لديها خطط مستقبلية لتوسعة الطاقة الإنتاجية لأعمالها مقارنة بما نسبته (38.0%) كانت في الربع السابق ، وهو ما يوضحه الشكل رقم (6).

شكل رقم (6)

نسبة المنشآت التي تخطط لتوسعة الطاقة الإنتاجية لأعمالها

الربع الأول 2020



### خطة المنشأة المستقبلية لتوسعة الطاقة الإنتاجية لأعمالها:

وطبقاً لنتائج الاستطلاع، تعتزم نسبة كبيرة من المنشآت الاقتصادية القيام بتوسعة نطاق أعمالها، فنجد أن المنشآت التي تخطط إلى توسعة المقدرات الحالية التي تزاوّل فيها أعمالها تمثل نسبة (44.0%) من المنشآت التي لديها خطة مستقبلية لتوسعة الطاقة الإنتاجية لأعمالها، وتخطط نحو (39.3%) لافتتاح أفرع جديدة في قطر أو في دول مجلس التعاون الخليجي، ونحو (16.7%) تخطط إلى الاستثمار في أصول الأعمال مثل (المصانع، والمخازن، والآلات والمركبات)، بالإضافة إلى وجود خطط لدى بعض المنشآت الأخرى تتمثل في افتتاح خطوط إنتاج جديدة أو الدخول في مجالات أو شركات جديدة، وهو ما يوضحه الجدول رقم (2).

#### جدول رقم (2)

خطة المنشأة المستقبلية لتوسعة الطاقة الإنتاجية لأعمالها \*

الربع الأول 2020

النسبة من إجمالي عدد المنشآت التي لديها خطة توسعة مستقبلية	عدد المنشآت	خطة المنشأة المستقبلية
44.0 %	74	توسعة المقدرات الحالية التي تزاوّل فيها أعمال المنشأة
39.3 %	66	افتتاح فروع جديدة في قطر أو دول الخليج
16.7 %	28	الاستثمار في أصول الأعمال مثل (المصانع، والمخازن، والآلات والمركبات).
8.9 %	15	أخرى

\* يمكن اختيار أكثر من خيار واحد للإجابة .

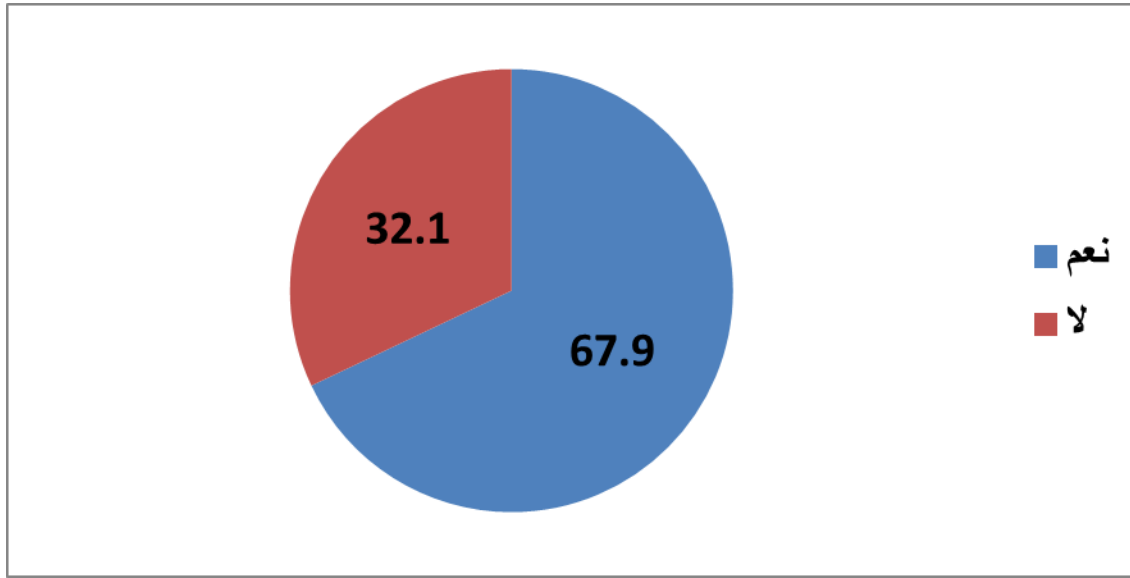
أما بالنسبة للمنشآت التي ليس لديها خطط لتوسعة الطاقة الانتاجية لأعمالها بحسب نتائج استطلاع الرأي في الربع الأول 2020 والتي بلغت (74.2%) من المنشآت المستجيبة وبحسب افادتها فإن قيامهم بالتوسعة في أوقات سابقة جعلهم مكتفين بأوضاعهم الحالية ، كما أفاد البعض بأن ذلك يرجع لعدم مواءمة أو استقرار ظروف السوق.

### التحديات المعيقة لأداء المنشآت الاقتصادية

تشير النتائج إلى أن نحو (67.9%) من المنشآت الاقتصادية تعاني من وجود تحديات تعوق أداءها مقارنة بما نسبته (50.6%) كانت في الربع السابق ، كما في الشكل رقم (10).

شكل رقم (10)

نسبة المنشآت التي تعاني من وجود تحديات تعوق أداؤها  
الربع الأول 2020

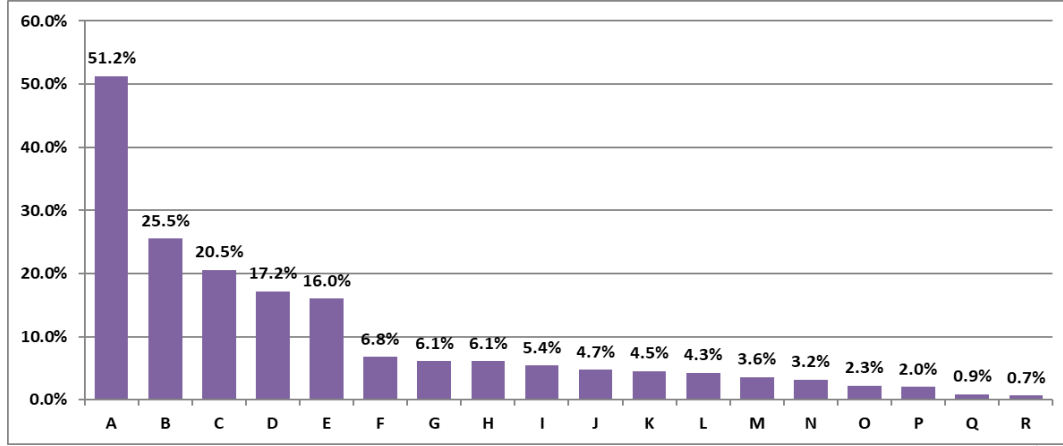


وتمثلت أهم تلك التحديات في عدم كفاية الطلب ، يليها جائحة كورونا والتي أدت الى اغلاق العديد من المحلات التجارية أو تقليل ساعات العمل لدى أخرى مما كان له أثر كبير على العديد من المنشآت ، ثم القيود المالية وتكلفة الايجارات بالإضافة الى مجموعة أخرى من التحديات نوضحها بمزيد من التفصيل في الشكل رقم (11).

شكل رقم (11)

أهم التحديات التي تعوق أداء المنشآت الاقتصادية \*

الربع الأول 2020



\* يمكن اختيار أكثر من خيار واحد للإجابة .

الرمز	نوع التحدي
A	عدم كفاية الطلب
B	جائحة كورونا
C	قيود مالية
D	تكلفة الايجار
E	تأخير في تحصيل المستحقات
F	صعوبة الحصول على المواد الخام
G	عدم كفاية المواد و/ أو المعدات
H	المنافسة
I	نقص الايدي العاملة
J	تكلفة الحصول على المواد الخام
K	تكلفة الخدمات والمرافق
L	القيود والعوائق التشريعية
M	تكلفة النقل والشحن والتخزين
N	اخرى
O	الروتين
P	الرسوم الحكومية
Q	الاعباء الجمركية
R	الحصول على الاراضي وتسجيل العقار والاعباء الضريبية
B	عدم كفاية الطلب

## ملحق

### أولاً - المؤشر العام والمؤشرات الفرعية لثقة مجتمع الأعمال – الربع الأول 2020

المؤشر العام	مؤشر الوضع المستقبلي	مؤشر الوضع الحالي	المؤشر
19.8	27.3	12.5	المؤشر العام
24.7	33.0	16.7	حجم الانتاج
15.2	18.8	11.7	حجم المخزون من المنتجات النهائية
22.3	30.0	14.8	أسعار المنتجات النهائية من السلع / أسعار الخدمات
15.9	22.1	9.9	حجم الأعمال / حجم المبيعات / أوامر الشراء
17.1	24.6	9.8	حجم العمالة
23.4	35.2	12.2	معدلات الربحية

### ثانياً - المؤشر العام والمؤشرات الفرعية لثقة مجتمع الأعمال طبقاً لحجم المنشأة

#### 1- المنشآت صغيرة الحجم – الربع الأول 2020

المؤشر العام	مؤشر الوضع المستقبلي	مؤشر الوضع الحالي	المؤشر
18.2	25.8	10.9	المؤشر العام
21.8	30.9	13.1	حجم الانتاج
14.3	16.7	11.8	حجم المخزون من المنتجات النهائية
20.0	27.9	12.3	أسعار المنتجات النهائية من السلع / أسعار الخدمات
16.1	23.7	8.7	حجم الأعمال / حجم المبيعات / أوامر الشراء
15.6	22.5	9.0	حجم العمالة
21.5	32.8	10.7	معدلات الربحية

## 2- المنشآت متوسطة الحجم – الربع الأول 2020

المؤشر العام	مؤشر الوضع المستقبلي	مؤشر الوضع الحالي	المؤشر
20.8	27.9	14.0	المؤشر العام
27.8	33.4	22.3	حجم الانتاج
16.9	23.4	10.6	حجم المخزون من المنتجات النهائية
23.8	33.1	15.0	أسعار المنتجات النهائية من السلع / أسعار الخدمات
16.2	20.3	12.3	حجم الأعمال / حجم المبيعات / أوامر الشراء
14.9	21.1	8.9	حجم العمالة
25.2	35.8	15.1	معدلات الربحية

## 3- المنشآت كبيرة الحجم – الربع الأول 2020

المؤشر العام	مؤشر الوضع المستقبلي	مؤشر الوضع الحالي	المؤشر
23.9	31.9	16.3	المؤشر العام
31.2	39.6	23.2	حجم الانتاج
16.6	21.0	12.3	حجم المخزون من المنتجات النهائية
28.5	34.0	23.1	أسعار المنتجات النهائية من السلع / أسعار الخدمات
15.1	18.6	11.6	حجم الأعمال / حجم المبيعات / أوامر الشراء
24.2	35.7	13.2	حجم العمالة
28.1	42.5	14.6	معدلات الربحية

## ثالثاً - المؤشر العام والمؤشرات الفرعية لثقة مجتمع الأعمال طبقاً لنشاط المنشأة

### 1- نشاط التعدين واستغلال المحاجر – الربع الأول 2020

المؤشر العام	مؤشر الوضع المستقبلي	مؤشر الوضع الحالي	المؤشر
15.6	19.8	11.5	المؤشر العام
19.8	21.7	17.9	حجم الانتاج
0.0	0.0	0.0	حجم المخزون من المنتجات النهائية
19.8	21.7	17.9	أسعار المنتجات النهائية من السلع / أسعار الخدمات
19.8	21.7	17.9	حجم الأعمال / حجم المبيعات / أوامر الشراء
19.5	32.1	7.5	حجم العمالة
14.5	21.7	7.5	معدلات الربحية

### 2- نشاط الصناعة التحويلية – الربع الأول 2020

المؤشر العام	مؤشر الوضع المستقبلي	مؤشر الوضع الحالي	المؤشر
20.0	28.1	12.3	المؤشر العام
31.3	44.9	18.4	حجم الانتاج
15.1	18.6	11.7	حجم المخزون من المنتجات النهائية
13.9	17.1	10.7	أسعار المنتجات النهائية من السلع / أسعار الخدمات
13.6	19.3	8.0	حجم الأعمال / حجم المبيعات / أوامر الشراء
15.9	22.5	9.5	حجم العمالة
30.4	46.1	15.8	معدلات الربحية

### 3- نشاط الكهرباء والغاز وإمدادات المياه – الربع الأول 2020

المؤشر العام	مؤشر الوضع المستقبلي	مؤشر الوضع الحالي	المؤشر
50.0	50.0	50.0	المؤشر العام
100.0	100.0	100.0	حجم الانتاج
100.0	100.0	100.0	حجم المخزون من المنتجات النهائية
0.0	0.0	0.0	أسعار المنتجات النهائية من السلع / أسعار الخدمات
0.0	0.0	0.0	حجم الأعمال / حجم المبيعات / أوامر الشراء
0.0	0.0	0.0	حجم العمالة
100.0	100.0	100.0	معدلات الربحية

- ملاحظة: قيمة المؤشر (0) تعني دون تغير .

### 4- نشاط التشييد – الربع الأول 2020

المؤشر العام	مؤشر الوضع المستقبلي	مؤشر الوضع الحالي	المؤشر
22.6	32.1	13.5	المؤشر العام
29.1	43.1	15.9	حجم الانتاج
15.8	19.9	11.7	حجم المخزون من المنتجات النهائية
28.7	37.2	20.6	أسعار المنتجات النهائية من السلع / أسعار الخدمات
14.5	20.4	8.7	حجم الأعمال / حجم المبيعات / أوامر الشراء
23.5	35.0	12.6	حجم العمالة
23.9	37.0	11.4	معدلات الربحية



### 5- نشاط التجارة – الربع الأول 2020

المؤشر العام	مؤشر الوضع المستقبلي	مؤشر الوضع الحالي	المؤشر
17.4	22.3	12.7	المؤشر العام
20.3	23.2	17.4	حجم الانتاج
15.1	18.5	11.7	حجم المخزون من المنتجات النهائية
23.8	30.9	16.8	أسعار المنتجات النهائية من السلع / أسعار الخدمات
14.0	17.0	10.9	حجم الأعمال / حجم المبيعات / أوامر الشراء
12.3	16.8	8.0	حجم العمالة
19.0	27.2	11.1	معدلات الربحية

### 6- نشاط الخدمات – الربع الأول 2020

المؤشر العام	مؤشر الوضع المستقبلي	مؤشر الوضع الحالي	المؤشر
22.0	32.8	11.7	المؤشر العام
24.4	33.7	15.4	حجم الانتاج
-	-	-	حجم المخزون من المنتجات النهائية
19.6	29.9	9.7	أسعار المنتجات النهائية من السلع / أسعار الخدمات
20.3	31.3	9.9	حجم الأعمال / حجم المبيعات / أوامر الشراء
19.6	29.1	10.4	حجم العمالة
25.9	39.7	12.9	معدلات الربحية